



Eigenzinnig spel met de ambigue eigenschappen van glas

Opposites of White: een echt 'Kröller-Müllerwerk'

Onlangs kocht het Kröller-Müller Museum *Opposites of White* van de Amerikaanse kunstenares Roni Horn aan: twee grote, massieve vormen van glas, de één kleurloos en transparant, de ander intens zwart. Voor Horn is glas als water, ze ziet het niet zozeer als een substantie maar als iets dat zijn identiteit ontleent aan andere dingen. 'Most of what you're looking at when

you look at it is light reflection'. In de transparante architectuur van het museum heeft het daglicht vrij spel. De verschillende tijden van de dag, de seizoenen, de bomen en de lucht, zon en regen, de wind die door de bladeren blaast, elke verandering weerspiegelt zich in het verleidelijk gladde oppervlak van de twee objecten.



Uit de serie *a.k.a.*
Roni Horn
2008-09. 30 foto's,
elk 38,1 x 33 cm

Opposites of White

Roni Horn (New York 1955)
2006-07. Massief gegoten zwart en kleurloos glas, twee delen, elk H 50,8 cm, Ø 142 cm
Bijdrage: € 350.000, waarvan € 70.000 uit het Titus Fonds, € 21.000 uit het Van Rijn Fonds, € 20.000 uit het A. Quist-Rütter Fonds en € 20.000 uit het P.H. Soeters Fonds voor 20ste-eeuwse glaskunst

KRÖLLER-MÜLLER MUSEUM, OTTERLO

Opposites of white van Roni Horn is aangekocht met steun van de Vereniging Rembrandt, mede dankzij haar Titus Fonds, haar Van Rijn Fonds, haar A. Quist-Rütter Fonds en haar P.H. Soeters Fonds voor 20ste-eeuwse glaskunst, de BankGiro Loterij en het Mondriaan Fonds.

De wortels van het oeuvre van Roni Horn liggen in de minimal art. Ze werd al jong gesteund door Donald Judd die haar werk liet zien in de Chinati Foundation in Marfa, Texas. Door de vorm, het materiaalgebruik, de machinale productie en het belang van de ruimtelijke ervaring doet veel van Horns werk nog steeds denken aan de minimal art. Alleen is haar oeuvre niet formalistisch, maar juist zeer persoonlijk en rijk aan associaties.

Hoewel het werk een conceptueel uitgangspunt heeft, kent het in vergelijking met de 'traditionele' conceptuele kunst een uitzonderlijk grote visuele rijk-

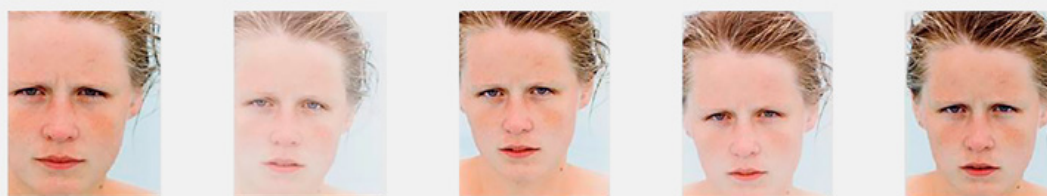
dom. De grote verscheidenheid aan media – tekeningen, boeken, fotografische installaties en sculpturen – maakt dat het aanvankelijk lastig is om grip te krijgen op Horns denkwereld. Maar bij nadere beschouwing blijkt dat het 'onderwerp' van haar werk opmerkelijk constant is.

Het centrale begrip is identiteit. Van haarzelf, van een andere persoon of van iets geheel anders, zoals een landschap. Voor Horn is identiteit geen vaststaand concept, maar een veelzijdig en veranderlijk gegeven. Dit resulteert in werken die wordingsprocessen en verschuivende identiteiten zichtbaar maken, vaak in paren of reeksen met onderling subtiele verschillen.

In *a.k.a.*, een serie zelfportretten uit 2008, zie we telkens een foto van Horn als kind naast een foto van een in toenemende mate androgyn volwassene. De serie *You Are the Weather* uit 1994-95 laat in totaal honderd close-ups zien van het gezicht van dezelfde vrouw. Horn maakte de foto's gedurende zes weken in IJsland. De vrouw, Magret, is telkens tot haar nek ondergedompeld in een van de warme bronnen op het eiland. De subtiele verschillen in expressie van haar gezicht reflecteren de weersomstandigheden van het moment, zon, regen en wind. Haar stemming verandert letterlijk met het weer.

Sinds 1975 verblijft Horn vaak in IJsland. Het land is niet zozeer een onderwerp voor haar werk in letterlijke zin, maar een plaats waar veranderingsprocessen

Uit de serie
You are the Weather
Roni Horn
1994-95. 64 kleurenfoto's
en 36 zwart-wit foto's, elk
26,5 x 21,5 cm



**Things That Happen
Again: For a This and
a That**

Roni Horn
1988. Massief koper,
twee delen, elk B 88,9
Ø 29,2-43,2 cm
CHINATI FOUNDATION,
MARFA, TEXAS
(in bruikleen van de
Judd Foundation)



voortdurend ervaren kunnen worden. De geologische 'jeugd' van het eiland met zijn vulkanische erupties, lavavelden en geisers levert een landschap op dat continu in wording is.

DE TOESCHOUWER IN VERWARRING

In de jaren negentig begon Roni Horn met het maken van grote glassculpturen. *Opposites of White* bestaat uit twee massieve objecten van glas, de een zwart, de ander kleurloos, met gelijke afmetingen en elk zo'n tweeduizend kilo zwaar. De vormen zijn gedurende vierentwintig uur geleidelijk in een mal gegoten en in vier maanden tijd uiterst langzaam gekoeld. De ruwe 'frosted' zijden van de objecten laten de textuur zien van de mallen. De licht concave bovenzijden echter zijn verleidelijk glad en glanzend, doordat het glas hier uitsluitend in contact is gekomen met de omringende lucht. Afhankelijk van het standpunt tonen ze zich de ene keer als een messcherp vlak, de andere keer als een schijnbaar eindeloze diepte. Horn speelt hier met de ambigue eigenschappen van glas. Het is vloeibaar gemaakt en weer gestold tot een schijnbaar vaste staat, maar het is in essentie een vloeistof. Met dit spel brengt Horn de toeschouwer in verwarring: het is onmogelijk om met het blote oog vast te stellen wat de 'identiteit' van het materiaal is en of het binnenste van de sculpturen vast of vloeibaar is. Zelfs als je het weet is de verleiding om het gladde oppervlak aan te raken bijna onbedwingbaar.

Net als veel andere werken van Horn vormt *Opposites of White* een paar. Altijd gaat het om de vraag welke invloed de aanwezigheid van de twee beelden heeft op de identiteit van het individuele beeld. Er is geen hiërarchie tussen de onderdelen. Soms zijn ze identiek en anders is er hooguit sprake van subtiele verschillen en verschuivingen, nooit van absolute tegenstellingen. Ook de twee elementen van *Opposites of White* hebben meer gemeen dan dat ze van elkaar verschillen. In Horns optiek zijn het dubbelgangers, verschillende tegenpolen die allebei de afwezigheid van kleur demonstrenen.

Horns werk heeft verschillende raakvlakken met de collectie van het Kröller-Müller Museum, waarin de minimal en conceptual art en de beeldhouwkunst sterke kernen vormen. Met als vertrekpunt de minimal art is Horn een volledig eigen, persoonlijke weg gegaan. Binnen de veelheid aan uitingen die haar oeuvre kenmerkt, heeft het museum bewust voor een beeldbepalend sculpturaal werk gekozen. *Opposites of White* is een kernstuk, dat essentiële thema's binnen Horns oeuvre vertegenwoordigt: identiteit als een vloeiend concept, het werken met paren en dubbelgangers en de relatie van het werk tot de toeschouwer. De relatie met de natuur en het gegeven van de voortdurende veranderlijkheid van licht, weer en wind maken *Opposites of White* tot een echt 'Kröller-Müllerwerk'♦

Lisette Pelsers
Directeur Kröller-Müller Museum